

Voyons si vous avez bien suivi...  
Reliez le dessin au mot qui convient.

**Cromlech**

**Tumulus**

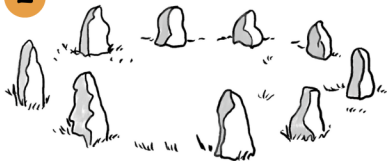
1



3



2



**Dolmen**

4



**Menhir**

1 : tumulus, 2 : cromlech,  
3 : menhir, 4 : dolmen

## DÉCOUVERTE DES MÉGALITHES

*Saint-Brevin-les-Pins*



Et maintenant, vous voilà prêt à explorer notre territoire et à voyager dans le temps grâce à nos pierres. Qui sait, vous y croiserez peut-être les Fraser\*!

\*NB: référence à Outlander, une célèbre série où la famille voyage dans le temps grâce aux pierres



Notre territoire est occupé depuis le Néolithique, les mégalithes que vous allez découvrir au cours des pages suivantes en sont la preuve. Si certains ont disparu, on trouve aujourd'hui encore de nombreux dolmens et menhirs, entre champs et marais. Plusieurs font l'objet de légendes racontées de génération en génération. Vous ne trouverez dans ce document, que les mégalithes encore visibles, quelques-uns décrits par Mr Chevas et Mr Pitre de Lisle ont aujourd'hui disparus de par la main de l'homme. Les mesures sont celles données par Mr Pitre de Lisle, à vue d'œil, aujourd'hui certaines peuvent être remises en doute, cela peut s'expliquer par un sol marécageux et l'enfoncement de certaines pierres.

Certains mégalithes ont également disparu de façon naturelle, comme par exemple le dolmen du Douanier, à Saint-Brevin-les-Pins, détruit lors de l'éboulement de la falaise, arrachée par les flots. Il semble que la table soit encore visible sur la plage. D'autres mégalithes sont encore existants mais inaccessibles au grand public.

### Classé ou inscrit ?

Il existe deux types de protection pour les mégalithes, le classement ou l'inscription. La distinction entre inscrit et classé peut se comprendre selon le rayonnement de l'intérêt patrimonial de l'édifice : ainsi le classement s'effectue à un niveau national et l'inscription s'opère à un niveau régional.

#### 5 Le Dolmen des Rossignols

Allée des Rossignols, 47.237190, -2.166309  
C'est en mars 1904 au cours d'un labour que M. Lesueur découvre ce mégalithe aux dimensions impressionnantes (4m60 x 2m55 x 1m10). La table est creusée de 8 cavités reliées entre elles par une rigole, technique probablement mise en place pour faire éclater le bloc par dilatation de morceau de bois mouillé inséré en période de gel. Il est inscrit aux monuments historiques depuis le 21/12/1982.



#### 7 Le menhir du Boivre

Chemin de la Sicaudais, 47.196614, -2.144235  
Cet imposant menhir de forme pyramidale de 3m80 de haut et de 3m de large, semble faire partie d'une disposition religieuse. Un effet, il serait l'une des trois extrémités d'un triangle formé avec deux autres pierres identiques à Corsept et à Chaumes-en-Retz. Autrefois, on disait qu'à son contact, on était censé invoquer le diable. Inscrit monument historique depuis le 05/12/1980.



#### 6 Le Pont Gaulois

La Briordais  
47.219940, -2.146526  
Cet assemblage de plusieurs monolithes de tailles moyennes, du même granit que les menhirs, enjambe le Gû, l'un des derniers affluents du Boivre pour servir de pont.



#### 8 Le menhir de la Pierre Attelée

Forêt de la Pierre Attelée,  
47.197885, -2.153397  
Superbe menhir de grès massif avec une base profondément enfoncé dans le sol, il mesure 2m90 de haut, 1m40 de large et 1m d'épaisseur. Une légende rapporte que celui qui voudrait la déterrer mourait dans l'année. Les paysans le décorait de guirlandes, de fleurs ou de végétaux. Ce rite païen était censé favoriser la fertilité des terres. Pour faire cesser ces rites païens, le clergé avait scellé à son sommet une croix chrétienne qui fut retirée au cours du XXème siècle. Il est classé monument historique depuis le 05/05/1978.

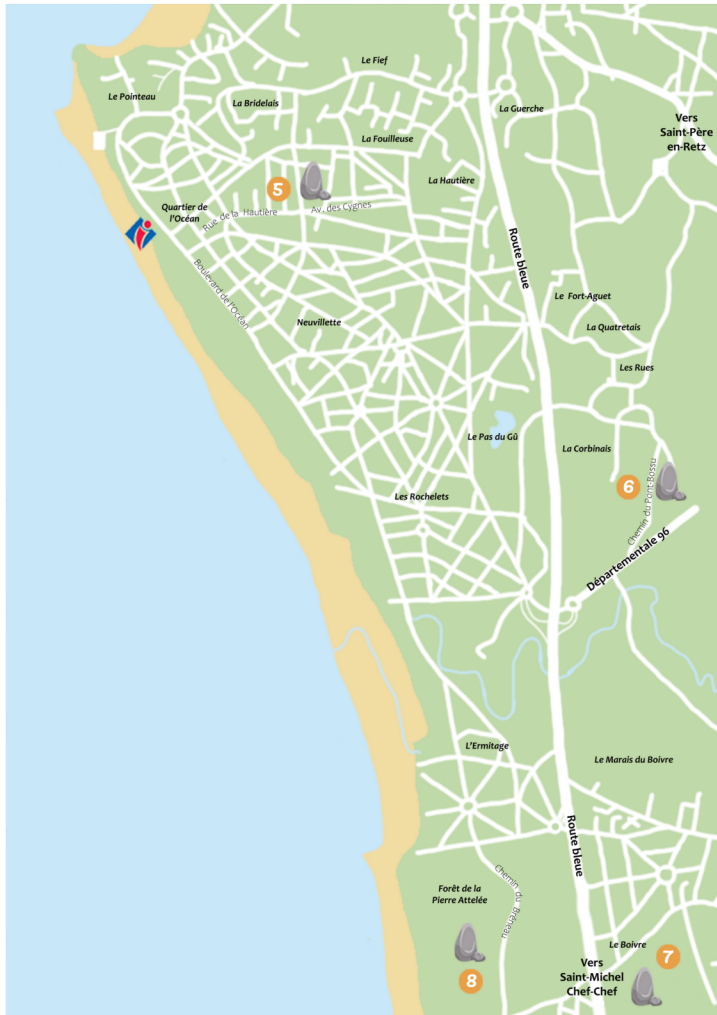


Retrouvez deux de nos greteters, Bernard et Michel, passionnés par les mégalithes brevémois et partez avec l'un d'entre eux les découvrir.

Inscriptions et Informations en scannant le QR code.



## Saint-Brevin-les-Pins, sud



## Lexique mégalithique

### Cupule :

Une cupule est un creux circulaire fait par l'homme (préhistorique surtout) à la surface d'une dalle ou d'un rocher. On parle alors de «pierres à cupules».

### Cromlech :

De l'anglais, tiré du vieux gallois « crom » = « courbé » et « llech » = « pierre plate ». Un cromlech est un monument mégalithique composé de plusieurs menhirs disposés en cercle.

### Dolmen :

Du breton « toal » = table et « men » = pierre. Dolmen signifie table de pierre. Au Néolithique, c'est un monument funéraire composé de pierres horizontales (table), d'un couloir d'accès entouré de pierres verticales.

### Mégalithes :

Du grec « mega » = grand et « litho » = pierre. On utilise ce terme pour regrouper les monuments liés aux pierres dans leur ensemble (dolmen, tumulus, cromlech...)

### Menhir :

Du breton « men » = pierre et « hir » = long. Menhir qui signifie pierre longue ou pierre dressée. Il s'agit d'une pierre plantée dans le sol.

### Tumulus :

Du latin « tumere » qui signifie « être gonflé ». Un tumulus est une accumulation de pierres et de terre formant une butte artificielle qui recouvre une ou plusieurs sépultures.

# Saint-Brevin-les-Pins, nord

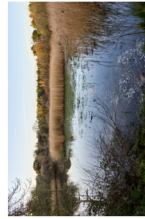


## 1 La Pierre de Gargantua

Chemin au bout de l'impasse des Roseaux  
47.263898, -2.161480

Ce menhir d'1m35 de haut est enfoui dans le marais de l'ancien lit de la Loire. Voici sa légende : « Gargantua se promenant sur la rive de la Loire comprit la nécessité d'y construire un pont. Il se mit à l'ouvrage et déposa une grosse pierre dans la prairie de Bodon. Pendant qu'il allait en chercher d'autres, le bloc s'enfonça dans le marécage et à son retour, funeux de ne pas parvenir à la déterrer, il sema les autres pierres (ce sont les autres menhirs de St-Brevin). Après cet effort, le géant se soulagea dans l'estuaire provoquant un gigantesque raz-de-marée. »

Il est classé monument historique depuis le 06/06/1973.



⚠ La pierre n'est pas toujours accessible, comme l'indique la légende, elle est dans une zone marécageuse.

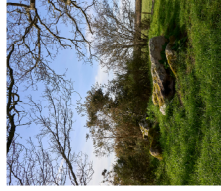


## 2 Le menhir du Plessis-Gamat

La Gilardière  
47.255148, -2.153535

Cette pierre de grès quartzes, mesurant 2m60 de hauteur et 1m45 de largeur, faisait débat autrefois auprès des anciens. Certains déconseillaient d'y passer à minuit au risque de déranger la ronde des korrigans.

Il est classé monument historique depuis le 09/01/1977.



## 3 Les fesses du diable

Place de l'Hôtel de Ville  
47.2472557, -2.168317

La légende nous dit que le diable s'est assis sur le bloc et l'aurait marqué de deux cavités ovales de 25cm et 40cm.

En réalité, il s'agit d'une pierre à bassin, une sorte de mortier, destinée à broyer à l'aide d'un pilon les graines et végétaux utiles aux populations primitives de nos contrées.

## 4 Dolmen de la Briordais ou Tumulus du Moulin Chevalier

Chemin de l'Affilé - 47.244517, -2.141545

Situé près du village de la Briordais, ce mégalithe est connu sous le nom de Tumulus du Moulin Chevalier ou des Chevallais. Il mesure environ 2m35 de longueur.

Il est inscrit aux monuments historiques depuis le 26/03/1981.

## Le menhir de la Pierre de couche

Classé monument historique en 1977, on raconte qu'il était fréquenté par les femmes qui souhaitaient devenir mère ou espéraient une maternité sans problème, ce qui expliquerait son nom. Difficile d'accès et proche de la Route Bleue, nous vous indiquons juste son existence.